

## SEGUIMENT ARQUEOLÒGIC A LA PLAÇA MAJOR, CARRER DELS BOUS I CARRER MAJOR

Entre els dies 7 de maig i 3 de setembre del 2009, es va dur a terme un seguiment arqueològic a la plaça Major, al carrer dels Bous i al carrer Major de Verges. Aquesta intervenció arqueològica ha permès documentar part de la fonamentació de la muralla medieval, una inhumació infantil sense contextualització històrica, l'antic fossat del castell medieval, i un conjunt de murs i un paviment d'època moderna.

Els treballs arqueològics es varen efectuar en el transcurs d'execució de les obres de sanejament de les canalitzacions antigues i obsoletes dels diferents serveis urbans. Les excavacions foren dutes a terme per l'empresa ATICS, SL, sota la direcció tècnica de la sotasignada, l'arqueòloga Elisenda Moix, i van ser finançades per l'Ajuntament de Verges. Aquestes obres van consistir a fer dues rases, d'aigües pluvials i aigües brutes, que travessaven la plaça Major de nord-est a sud-oest, una rasa per a instal·lar-hi l'aigua que circumdava tota la plaça i tres rases més, dues de localitzades al carrer dels Bous, en direcció al rec, i una al carrer Major.

La fonamentació de la muralla medieval es va localitzar a sota d'una de les portes que té la mateixa muralla, la que dona al carrer del Portal. No s'hi va trobar cap fragment de ceràmica associada a la construcció o amortització de la muralla, ja que en els últims cent anys la plaça i el carrer Major han estat excavats per a col·locar-hi serveis moderns.

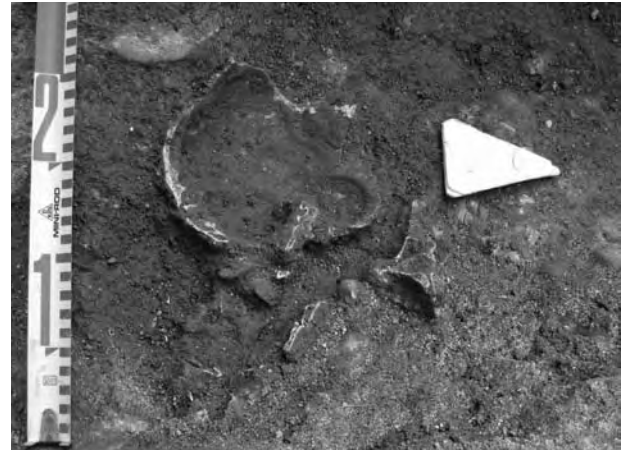
Tenim una primera notícia de l'existència del castell de Verges a principis del segle XII, quan el comte Hug II d'Empúries redacta el seu testament, en virtut del qual llega al seu fill Hug *«sípsum castrum de Uirginibus»*, segons Vega (2006, p. 36)\*. Es tracta d'un *castrum*, construcció amb finalitats militars però que implica un principi d'urbanització. A Catalunya, els castells, a partir dels segles X-XI, edifiquen la torre rodona de pedra, amb carreus igualats, i s'envolten d'una muralla també de pedra, adaptada al terreny, donant lloc així



al tipus de castell senzill propi del segle XI (Torelló). Amb el temps s'hi van anar afegint construccions annexes per a estatjar-hi homes i animals. Són el prototip dels segles XIII i XIV, que tenen construccions força més complicades i diversificades; també van millorar les defenses, amb torres entre muralles, bastions i baluards. Fora muralla s'obria un ampli espai per a aïllar totalment el castell i facilitar-ne la defensa. A partir del segle XVI, amb la decadència del sistema feudal i l'augment del poder reial, els castells van anar perdent la seva primitiva funció militar i esdevingueren residència-palau de la noblesa o bé foren abandonats. La vil·la de Verges, en aquella època, s'ha d'emmarcar dins la supremacia del comtat d'Empúries.

Molt a prop de la fonamentació de la muralla, a un metre de distància però fora muralles, s'hi va trobar una inhumació infantil. No es va poder excavar tot el cos, ja que es va canviar el projecte inicial de les obres i, per tant, el cos enterrat no quedava afectat per aquestes. Es va documentar a uns 70 cm sota el nivell actual de la vorera, i només se n'apreciava el petit crani amb les mandíbules inferior i superior, juntament amb les primeres quatre vèrtebres que configuren la columna vertebral. Finalment es va cobrir seguint els procediments adequats per a aquests casos. Tampoc en aquest cas no es va trobar cap fragment ceràmic que ens indiqués l'època en què fou enterrat; l'únic que sabem és que fou inhumat fora muralles i no dins el cementiri intramurs que hi havia al costat de l'església de Sant Julià.

La següent troballa a descriure és el fossat que antigament vorejava la muralla. En no poder excavar-hi en extensió —és a dir, excavant tot el solar que ocupava



\* Salvador VEGA i FERRER, «L'antic castell de Verges (segles XII-XIX)», dins *Miscel·lània Lluís Esteve*, Sant Feliu de Guixols: Publicacions de l'Institut d'Estudis del Baix Empordà, 2006.

# Col·laboracions

la plaça-, i haver-ho de fer a través de petites rases, les troballes apareixen fragmentades i sense un principi de connexió, i costa molt saber les mesures exactes de la construcció en qüestió. El fossat s'ha localitzat bàsicament a partir de la torre quadrada en direcció sud. Se sap que la data d'abandonament del vall fou en el segle XVII, car la ceràmica que es va trobar a l'interior era típica d'aquesta època: reflexos metàl·lics de pinzell-pinta; per tant, s'abandona la funció defensiva que devia tenir a l'inici el fossat, s'omple de terra el gran forat que hi devia haver i es dona a l'emplaçament una nova funció. La funció de plaça que té actualment la plaça Major de Verges no ha estat sempre aquesta. Per mitjà de les restes de fonaments de murs trobades durant aquest seguiment arqueològic, s'ha pogut deduir que a partir del segle XVII es comença a urbanitzar, fora muralla, el poble de Verges.

En aquests quatre mesos es varen localitzar un total de catorze fonamentacions de murs: dues a l'est de la torre quadrada i pròximes al portalet nou, una altra tocant a la masia de can Font i onze més disposades entre la torre

quadrada i la torre circular. D'aquestes catorze, només tres s'han pogut adscriure en un horitzó cronològic posterior al segle XVII, ja que les fonamentacions s'assenten en la capa que cobreix i reomple el fossat; per tant, són posteriors a aquesta època. La resta de murs no s'ha pogut datar, atès que només es van localitzar i no es van excavar les capes de terra de sota, tot i que probablement pertanyen al segle XVII o són més moderns.

Per últim, cal esmentar la troballa més moderna però no per això menys espectacular: un empedrat localitzat a l'antiga baixada dels Bous o carrer dels Bous; paviment que, segons alguna font oral, es féu en el segle passat amb les pedres que originàriament pertanyien a la muralla de Verges. Encara hi ha gent gran i fotos que recorden aquest antic empedrat.

Finalment, vull agrair als vergelitanes veïns de la plaça Major i dels carrers dels Bous i Major la seva càlida i amable acollida durant els quatre mesos que vaig estar-hi treballant.

**ELISENDA MOIX I EZQUERRA**